



Montage - und Betriebsanleitung Kupplungskugel mit Halterung (KmH)

Ausgabe 41/98

Westfalia-Bestell-Nr.:	304 043
Typ:	304 043
EG-Genehmigungszeichen:	e13 00-0036
Verwendungsbereich:	Citroën AX, auch 4 WD
EG-Typgenehmigung:	ZA

Technische Daten:

Der geprüfte D-Wert beträgt 4,9 kN. Dieser entspricht zum Beispiel einer Anhängelast von 800 kg und einem zulässigen Gesamtgewicht von 1300 kg. Die geprüfte Stützlast beträgt 50 kg. Für den Fahrbetrieb sind die Angaben des Fahrzeugherstellers bzgl. Anhängelast und Stützlast maßgebend, wobei die geprüften Werte der KmH nicht überschritten werden dürfen.

Hinweise:

Die KmH ist ein Sicherheitsteil und darf nur von Fachpersonal montiert werden. Sofern Ersatzteile erforderlich werden, dürfen auch diese nur von Fachpersonal am unbeschädigten Originalteil verbaut werden.

Jegliche Änderungen bzw. Umbauten an der KmH sind unzulässig.

Bei Fahrt mit Anhänger sind die Fahrthinweise in der Betriebsanleitung des Fahrzeugherstellers zu beachten.

Die Anhänger müssen mit einer entsprechenden Zugkugelnkupplung ausgerüstet sein.

Muß durch den Anbau der KmH die Abschleppöse entfernt werden, dient die KmH als Ersatz hierfür, sofern die zulässige Anhängelast nicht überschritten wird und der Abschleppvorgang auf verkehrsüblichen Straßen erfolgt.

Die Kugel bzw. Kupplung ist sauber zu halten und zu fetten.

Achtung : Bei Benutzung von Spurstabilisierungseinrichtungen, wie z.B. der Westfalia "SSK" muß die Kupplungskugel fettfrei sein.

Die Hinweise in der Bedienungsanleitung beachten!

Der Durchmesser der Kugel ist von Zeit zu Zeit zu überprüfen.

Sobald an einer beliebigen Stelle eine Verschleißgrenze von 49,0 mm erreicht ist, darf die KmH aus Sicherheitsgründen nicht mehr benutzt werden.

Die vom Fahrzeughalter angegebenen, genehmigten Befestigungspunkte sind eingehalten.

Die Anbaumaße und Freiraummaße nach Anhang VII, Abbildung 30 der Richtlinie 94/20/EG sind gewährleistet. Der Anbau der mechanischen Verbindungseinrichtung ist entsprechend den Festlegungen in Anhang I, Nr. 5.10. nach den Anforderungen des Anhangs VII der Richtlinie 94/20/EG zu prüfen.

Die KmH muß in den Fahrzeugpapieren eingetragen werden.

Diese Montageanleitung ist den Kfz. - Papieren beizufügen.

Allgemeine Montagehinweise :

Ab 1990 wurden die Schlüsselweiten von Sechskantschrauben und Muttern nach ISO 272 umgestellt. Bitte prüfen Sie die jeweilige Schlüsselweite, und verwenden Sie nur das hierzu passende Werkzeug.

Isoliermasse bzw. Unterbodenschutz am Kfz. - falls vorhanden - im Bereich der Anlagefläche der KmH entfernen. Blanke Karosseriestellen mit Rostschutzfarbe bestreichen.

Elektrische Anlage 7 - polig gemäß DIN V 72570 montieren.

Elektrische Anlage 13 - polig gemäß ISO 11446 montieren.

Sämtliche Befestigungsschrauben der KmH nach ca. 1000 Anhänger - km nachziehen.

Diese KmH einschließlich aller Montageteile wiegt 9 kg. Bitte berücksichtigen Sie, daß sich das Leergewicht Ihres Kfz. nach Montage der KmH um diesen Betrag erhöht.

Umfang der Kupplungskugel mit Halterung

Bezeichnung	Anzahl
Kupplungskugel mit Halterung	1
Anbauanweisung	1 x
Kugelschutzkappe	1 x
Skt.-Schraube M 10 x 75 ; Festigkeit 8.8	2 x
Skt.-Schraube M 10 x 25 ; Festigkeit 8.8	2 x
Skt.-Schraube M 8 x 18 , Festigkeit 8.8	1 x
Skt.-Mutter M 10 ; Festigkeit 8	2 x
Skt.-Mutter M 8 ; Festigkeit 8	1 x
Käfigmutter M 10	2 x
Scheibe 30 x 10,5 x 3	6 x
Distanzrohr 18 x 3 x 46 lg.	2 x

Lieferbare Ersatzteilmengen der Kupplungskugel mit Halterung

Ersatzteil-Nr.	Bezeichnung
904 043 650 001	VPE. Befestigungsteile (Inhalt = x)

Montageanleitung:

- 1.) Das Reserverad und die Fangsicherung demontieren.
- 2.) Die zwei Käfigmuttern M 10 in den Endquerträger einsetzen.
- 3.) KmH unter das Fahrzeug halten und bei "**a**" mit dem Endquerträger lose verschrauben.
- 4.) Nur bei Fahrzeugen mit **Frontantrieb**: Bei "**b**" und "**c**" die Distanzrohre in die Längsträger einsetzen und die KmH mit den Längsträgern des Kfz. anhand der Skt.-Schrauben M 10 x 75, Scheiben 30 x 10,5 x 3 und Skt.-Muttern M 10 verbinden.

Nur bei Fahrzeugen mit **Allradantrieb**: Bei "**b**" und "**d**" die Distanzrohre in die Längsträger einsetzen und die KmH mit den Längsträgern des Kfz. anhand der Skt.-Schrauben M 10 x 75, Scheiben 30 x 10,5 x 3 und Skt.-Muttern M 10 verbinden.

- 5.) Die Fangsicherung bei "**e**" mit dem angeschweißten Halter an der KmH verschrauben.

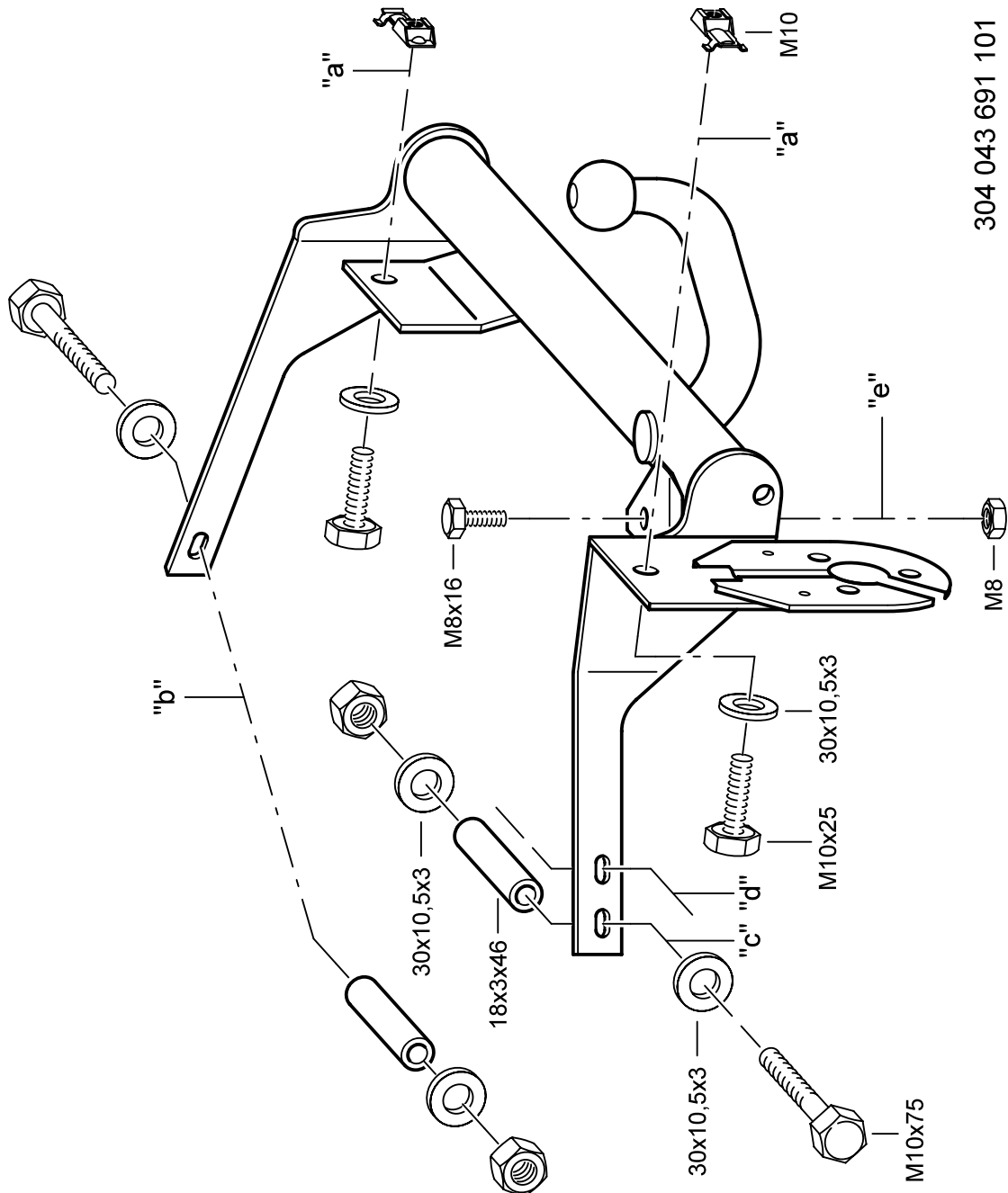
KmH ausrichten und alle Schrauben bzw. Muttern gleichmäßig fest anziehen.

Anzugsdrehmomente:	M	8	=	23	Nm	+ 10 %
	M	10	=	46	Nm	+ 10 %

Es werden Schrauben der Festigkeitsklasse 8.8 und Muttern der Klasse 8 verwendet.

- 6.) Das Reserverad wieder montieren.

Änderungen vorbehalten.



304 043 691 101